

2026 中学校入試イベントのご案内

| オープンスクール 5/16^{AM}_土 6/13^{AM}_土 7/18^{PM}_土 8/29^{PM}_土

| 個別相談会 9/19^{PM}_土

| 入試説明会・学校説明会 10/10^{AM}_土

| イブニング説明会 11/5^{放課後}_木

| プレテスト 11/14^{AM}_土

| 入試対策セミナー 11/21^{PM}_土

男子サッカー部
体験会・説明会 8/29^土 9/19^土

イベントのお申し込みは参加申し込み専用フォームから

スマートフォンはこちらから

<https://mirai-compass.net/usr/asmptnkh/event/evtIndex.jsf>



学校公式
ホームページ



学校公式
Instagram



※イベントの内容・時間帯は変更になる場合がございます。事前にHPをご確認ください。

※駐車場はございませんので、お越しの際は公共交通機関をご利用ください。

交通アクセス Access Map

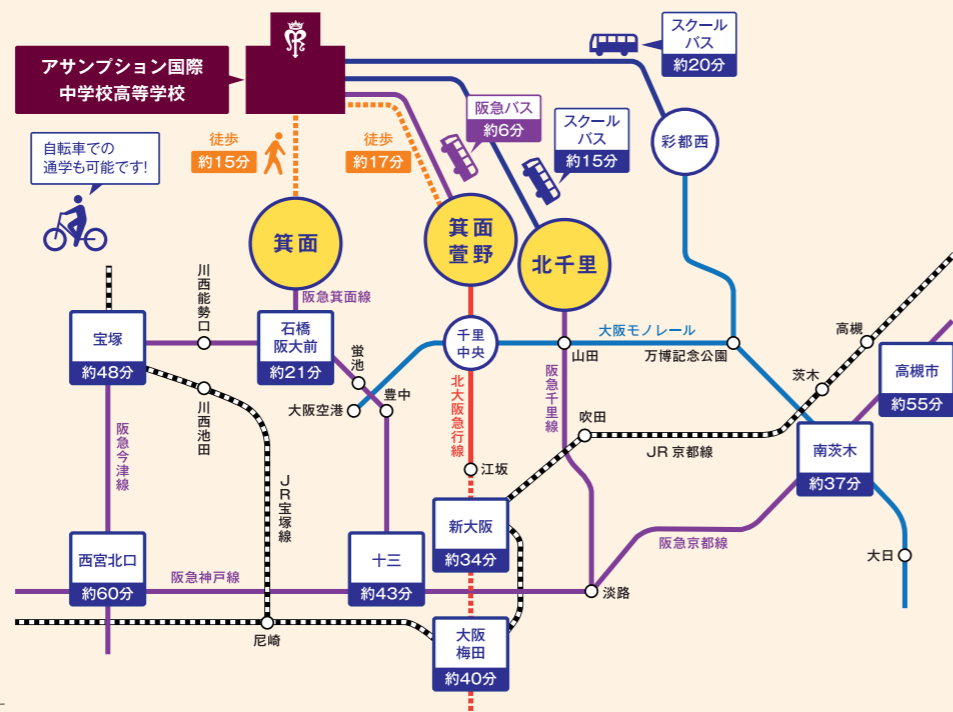
阪急「箕面駅」
北大阪急行「箕面萱野駅」
からアクセス可能

最寄り駅は阪急「箕面駅」または北大阪急行「箕面萱野駅」から徒歩（箕面萱野駅からは阪急バスあり）。北摂エリアだけでなく、兵庫県や大阪市内からも通学しやすい環境にあります。自転車通学も可能で4割以上の生徒が自転車で通学しています。

スクールバス

- 北千里駅から約15分（7:45発）
- 彩都西駅から約20分（7:35発）

※各駅からの表記時間は最短時間になります。



2027年度
学校案内

ASSUMPTION KOKUSAI

Junior & Senior High School Guide 2027

自分らしい未来を見つけ、
挑戦するキミを応援します。

Assumption Kokusai

グローバルな環境で感性を磨く
カトリックの精神

カトリックの教えをもとに、
誠実・隣人愛・喜びの心を育てる。

アサンプション国際中学校高等学校では、創立者 聖マリ・ウージェニーの
教え「世界の平和に貢献する人の育成」を目指します。
アサンプション国際は、一人ひとりの善さを見出し、その内に秘めた可能性
を信じます。また、「世界の平和に貢献する人の育成」のため、日々の関わり
の中で寛容・信頼・思いやり・多様性を尊重し、幅広い知識を身につけ、社会
的責任を担えるリーダーとなる学習者を育てます。



創立者 聖マリ・ウージェニー

教育とは人間各自の中にある善いもの
をその閉じこめられているところから
解放し、それが、開花し、輝くことができ
る光へと導くことです。



世界33カ国に広がる
アサンプション
ネットワーク

アサンプション国際の歩み

- 1839 フランス・パリで聖マリ・ウージェニーにより聖母被昇天修道会が設立
- 1952 5人のシスターが来日
- 1953 大阪・箕面市に修道院を開設、幼稚園 開園
- 1954 学校法人被昇天学園 認可、小学校 開校
- 1960 中学校 開校
- 1963 高等学校 開校
- 1987 法人名を聖母被昇天学院に改称
- 2006 第1体育館リニューアル
- 2007 中学校・高等学校校舎リニューアル
- 2017 校名を「アサンプション国際小学校・中学校高等学校」に変更し、共学化
- 2024 聖母被昇天学院創立70周年



アサンプション国際中学校高等学校
理事長
Sr. Maria Josefina Matias, R.A.

An opportunity for new beginnings is always before us.

It is in this spirit that I invite you to welcome all that lies ahead with the HOPE and COURAGE that our world so greatly needs. The Assumption Spirit believes that each one of us has the capacity to contribute and to make a positive difference wherever we are, so that together we may build a better world for all.

Our Catholic tradition is firmly rooted in the conviction that small but decisive steps taken each day create a ripple effect and can transform situations and realities that are far from ideal. We do not wait for others to bring about change. Each of us already has what is needed, through our unique qualities and gifts, to help turn the world around and make it ever more the world that God envisioned it to be.

Let us unite and show the world that at Assumption Kokusai, we are voices of HOPE and COURAGE who do not give up. Together, let us stand for TRUTH, LOVE, and PEACE, which bear fruit in authentic JOY for all.



アサンプション国際中学校高等学校
学院長・校長 丹澤 直己

新たな希望へ

本学院は、2026年度、男女共学化から大きな節目となる10年目を迎えます。この10年、私たちは多様な個性が響き合う学びの場を築きながら「誠実・隣人愛・喜び」をモットーに、互いの個性を尊重し高め合う「共生」の精神は、今や私たちの揺るぎないアイデンティティとなっています。そして今、私たちはこの10年の実りを礎に、次なるステージへと力強く一歩を踏み出します。これまでの伝統を継承しながらも、変化の激しい社会において自ら道を切り拓く「新たな希望」を創造する年です。生徒一人ひとりが持つ「自分らしさ」という原石を磨き、世界という広い舞台で誰かのために貢献できる、しなやかで強い心を持った人材を育てたい。それが私たちの願いです。教育の原点は、いつの時代も「一人ひとりを生かす教育」にあります。世界33カ国の姉妹校とのネットワークを活かした学びの中で、広い視野と深い洞察力を養ってください。「環境は人を育てます。」新しい10年の幕開けを、共に歩み、共に創り上げていきましょう。未来への期待に胸を膨らませた皆さんとお会いできるのを、心より楽しみにしています。

アサンプション国際の4つの特徴

01 行き先豊富な留学制度と、校内でも国際交流

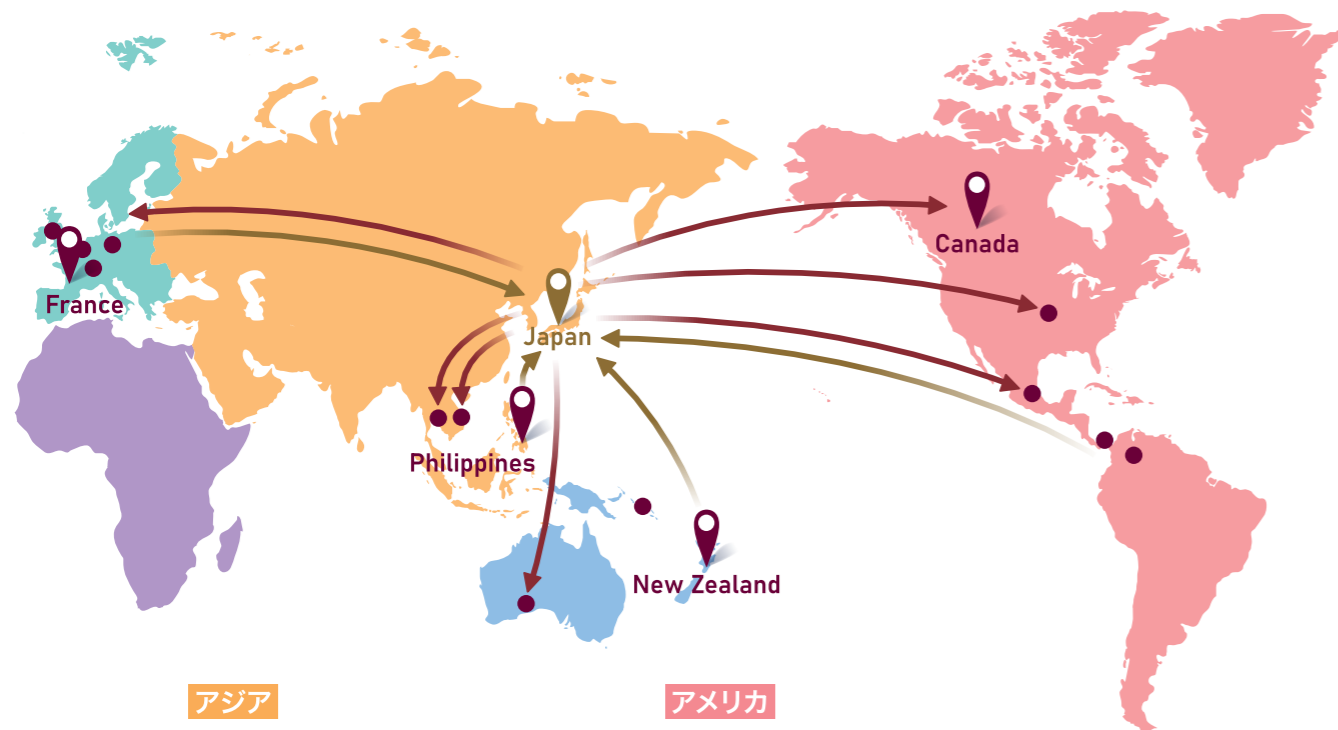
▶ P 05

世界に広がるネットワーク

アサンプションは修道会が設立した学校で、世界33か国に姉妹校を持ち、約5万人が学んでいます。姉妹校交流をはじめとする、様々な国への留学プログラムを備えており、行き先や期間など目的に合わせて選択できます。

毎年100名を超える高校生とつながる国際交流

留学に参加しなくても、アサンプションでは海外の高校生と交流する機会が豊富にあります。1年間ともに学ぶ長期留学生や、短期滞在の留学生を合わせて、毎年100名を超える高校生が海外から本校を訪れます。



アジア

- ・フィリピン (姉妹校研修/ターム留学/留学生受入)
- ・タイ(留学生受入)
- ・ベトナム(中学校修学旅行)

アメリカ

- ・カナダ(ターム留学/長期留学)
- ・アメリカ(個人留学/留学生受入)
- ・メキシコ(個人留学/留学生受入)
- ・パナマ(留学生受入)
- ・コロンビア(留学生受入)

ヨーロッパ

- ・フランス(姉妹校研修/ターム留学/留学生受入)
- ・ベルギー(個人留学/留学生受入)
- ・イギリス(個人留学/留学生受入)
- ・スイス(個人留学/留学生受入)
- ・ポーランド (高校修学旅行/個人留学/留学生受入)

オセアニア

- ・ニュージーランド(個人留学/留学生受入)
- ・オーストラリア(個人留学)
- ・ニューカレドニア(海外研修/留学生受入)

国際感覚

が自然と身につく!

02 英語やフランス語・韓国語も学べる環境

▶ P 07

英語の授業が
週6時間
以上

英語が日常にある環境

日本語教員だけでなく、ネイティブ教員による英語の授業を通して、基礎から実践まで英語力を高めます。イングリッシュコースでは、数学・理科・音楽(中学のみ)の授業も英語で学び、「聞く」「話す」「読む」「書く」の4技能を総合的に伸ばします。

第二外国語で広がる学び

高校のアカデミックコース・イングリッシュコースでは週2時間のフランス語の授業があります。高校3年間で計6時間学ぶことができ、フランス語の検定資格にチャレンジする生徒も多くなります。また金曜日の放課後には希望者対象の「韓国語講座」も開講されます。

03 未来の可能性が広がるコース

▶ P 09

国公立・
難関私立
大学へも
進学可能!

選べる4つのコース

- アカデミック(総合進学)コース
基礎から応用までをバランスよく学び、幅広い進路に対応できる学力を育てる
- スーペリア(特別進学)コース / 高校
ハイレベルな内容の授業で、難関大学進学を目指す特別進学コース
- イングリッシュ(英語進学)コース
ネイティブ教員との授業を通して、実践的な英語力を伸ばす
- サイエンス(理数進学)コース / 高校
理系進学を目指した少人数授業で、英語・数学・理科を重点的に学ぶ



04 充実の進学サポート

▶ P 13

関西学院大学
推薦受け入れ枠
計25名

充実した連携校、指定校推薦制度

連携協定校である関西学院大学をはじめ、上智大学・南山大学などのカトリック校特別推薦や通常の指定校推薦を合わせると、1学年約120名に対し100校・550人以上の推薦枠があります。海外大学への連携協定校推薦制度もあり、世界に挑戦する生徒も増えています。

受験をめざす生徒への手厚いサポート

放課後の自習室では、現役大学生が進路の相談に乗ってくれます。高校では、夏期講習や特別講習、模試解説講座など受験に対策にも力を入れ、目標実現に向けて生徒と伴走します。また、総合型選抜にも役立つ各種の検定を校内で実施しています。



国際交流・留学制度

選べる留学と学校にしながら国際交流

アサンプション国際には短期から長期まで様々な留学制度が充実しています。1年間の留学をしても3年間で卒業が可能な留学もあります。海外大学への推薦制度の利用や協定校への進学など充実しています。世界33カ国アサンプション姉妹校の交流プログラムは、他プログラムに比べて留学費用が抑えられます！

国際交流

世界各国から年間100名を超える留学生が来校し、いつでもどこかのクラスで共に学んでいます。語学の授業だけではなく、学校生活を通して、国内にしながら世界中に友達ができる一生忘れられない体験ができます。

学校内での国際交流



イギリスからの留学生

イギリスの私立校ベテールズ・スクールと、短期受け入れやグリーティングカードの交換などの交流を行っています。



ポーランドからの留学生

ポーランドの生徒が来校し、書道などの日本文化を体験しながら、主に高校2年生の生徒との交流を行いました。



フィリピンからの留学生

姉妹校の生徒が2週間、本校生徒の自宅にホームステイし、通常の授業や部活動に参加するなど、日常的な交流を行います。



フランスからの留学生

コリブリ留学プログラムおよび、ポルドー姉妹校からの留学生を受け入れ、ホームステイを通じた交流を行いました。

ドイツからの留学生の声 [1年間の長期留学]

私は2025年2月から1年間、イングリッシュコースのクラスと一緒に学びました。先生も生徒もたくさん話しかけてくれ、ドイツは学校行事が少ないので、楽しい1年間でした。剣道部と聖歌隊に所属し一緒に練習や活動をしたり、合唱コンクールではクラスの伴奏もしました。最初は日本語が難しかったですが、英語が堪能な先生や生徒も多く、英語で気持ちを伝えることができたので助かりました。ドイツに帰っても剣道と日本語の合唱は続けていこうと思っています。



海外大学進学

アメリカ・カナダ・オーストラリア・マレーシア・韓国・イギリスに海外大学協定校や独自の進学ルートがあります。それ以外にも、アメリカ・フランス・スペイン・フィンランドの大学へも進学実績があり、進路サポートが可能です。



アメリカ ノースウェスト大学

2年間のコースで、その後4年制大学への編入が可能。英語の出願条件はなく、高校卒業資格で応募できる。85万円程度の奨学金が保障される協定がある。



カナダ レジャイナ大学

カナダ中部の中規模大学で、4年間のコースがある。高校の成績に応じて年間200万円以上(条件を満たすと800万円以上)の奨学金協定があり、これは日本で5校のみ。学生サポートが充実している。



マレーシア テイラーズ大学

英語力の条件が足りない場合、付属の語学学校からスタート可能。学部によって3~4年間のコースがある。物価が日本の約半分で学費も他国に比べて安価ながら、ハイレベルな教育を受けられる。

海外大学へ進学した先輩の声

イングリッシュコース 2025年3月卒業 ノースウェスト大学 在学

私は現在、アメリカ・ワイオミング州にあるノースウェストカレッジで、Equine Riding をメジャーとして学んでいます。初めてのアメリカ生活で不安も多くなりましたが、周りの支えのおかげで、充実した毎日を送っています。特に印象に残っている学びは「分からないことはとにかく聞く」という姿勢の大切さです。疑問をそのままにせず相談することで、より深く理解できるだけでなく教授との信頼も深まることを実感しました。自分で努力することを大切にしながら、必要なときは周囲の助けを借り、これからもアメリカでの学びを大切にしていきます。



留学制度

主な留学プログラムがある国は4か国です。個人留学では世界各国の好きな国を選ぶことができます。姉妹校との交流では、日頃オンラインや手紙で交流している生徒と会えることも、楽しみの1つです。

主要な留学先

	期間	中3	高1	高2	費用(2025年度概算)
① イギリス	2週間		11月 2週間		約40万円
② ニュージーランド	1ターム	1月 80日 3月			約150万円
③ カナダ	1ターム		1月 50日 3月	1月 50日 3月	約130万円
	2ターム		1月 150日 6月		約250万円
	1年間		1月 1年	1月	約440万円
④ フィリピン	2週間		8月 2週間	8月 2週間	約20万円
	1ターム		1月 90日 3月	1月 90日 3月	約55万円
⑤ フランス	2週間(隔年)		1月 2週間	1月 2週間	約50万円
	3週間(コリブリ)		3月 3週間	3月 3週間	約35万円(航空券代のみ)
	1ターム		1月 90日 3月	1月 90日 3月	約70万円
⑥ 個人留学	オーダーメイド(最長1年間)		8月 (実例)1年 アメリカ	8月 (実例)8か月 オーストラリア 3月	留学先や期間による

① イギリス研修旅行/中学2年生~高校2年生希望者



中学2年生~高校2年生を対象とした、約10日間の研修プログラムです。普段から交流している私立学校の寮に滞在するため、安心して参加できます。早い段階で本場のイギリス英語に触れながら、現地の文化や学校生活を体験できます。

② ニュージーランドターム留学/中学3年生希望者



中学3年生の3学期に約80日間、現地校に通いながらホームステイを行います。中学3年間で習った英語の力を試します。高校入学前に、英語力に自信をつけるだけでなく、国際感覚を身に付けて広い視野を持つ絶好のチャンスです。

③ カナダターム留学・長期留学/高校1・2年生希望者



高校1年生または2年生の1月出発のプログラムで、50日・150日・1年の期間を選択できます。毎年10名以上の生徒が参加する人気のプログラムです。同じ飛行機で出発しますが、現地ではそれぞれ違うホームステイ先・現地校へ通います。

④ 姉妹校研修 フィリピン・イロイロ校/高校1・2年生希望者



夏休みに、2週間のフィリピン・イロイロ校への留学プログラムに参加できます。現地生徒の家庭にホームステイしながら、国際情勢や文化、教育の現状を学びます。寮に滞在しながら90日間のターム留学も可能です。

⑤ 姉妹校研修 フランス・ポルドー校/高校1・2年生希望者



ポルドー校への留学は約2週間の研修(隔年)や90日間の短期留学があります。ポルドー校の生徒宅にホームステイをしながら、パリにも出向き、本部修道院訪問や創立者の足跡を巡り、フランスの文化・歴史について学びます。ポルドー校とは、生徒の受け入れやオンライン・文通での交流なども盛んに行っています。

⑥ 個人留学

アサンプション国際は、多くの留学エージェントと連携しています。学校で手続きが完了するオーダーメイドの留学プランで、高校在学中に1年間の留学が可能です。本校が認める学校であれば、その留学期間も含めて3年で卒業することができます。(3年間の実績)アイルランド1年、マレーシア1年、オーストラリア1年、アメリカ1年、メキシコ1年、オランダ3か月、スイス3か月、カナダ5か月など

NEW ハワイ短期留学(2026年度実施予定)

中学1年生から参加できる「アロハリーダシップキャンプ」です。ハワイでの生活の中で、現地の若者と交流しながら、英会話力の向上や、ハワイの文化への理解を深めます。夏休み期間中の6日間で実施します。

英語やフランス語・韓国語

外国語を学ぶことは、世界とつながること

アサンプション国際では、外国語を学ぶ意味を実感できる環境が整っています。世界中から訪れる生徒との交流で、言葉が通じた瞬間の喜びを体験し、ネイティブ教員との日常を通じて文化の違いを肌で感じられます。また、日々の授業の中でプレゼン・英会話など豊富なアウトプットの機会が用意されています。こうした経験が、英語授業への真剣な取り組みへとつながり、スピーキングも含めた4技能をバランスよく伸ばします。

英語

英語イマージョン教育の導入—
日常と授業での実践的な学びと豊富なアウトプットを通して、世界とつながるコミュニケーション力を養います。

英語教育

英語を学ぶイベント

全コースの生徒が参加する英語プレゼンテーションコンテストや、中学生対象のイングリッシュキャンプなど、英語を学ぶイベントが充実しています。



英語ネイティブスピーカー教員

本校には、ネイティブ教員が複数人在籍しています。全コースを対象として、ネイティブ教員が英語の授業を実施しており、イングリッシュコースでは、数学・理科などの教科もネイティブ教員が授業を行っています。授業内だけでなく、学校行事や副担任としても生徒に関わる機会があり、日常のさまざまな場面で生きた英語にふれる機会を大切にしています。



英語イマージョン授業 (イングリッシュコース)

「イマージョン」とは「水などにどっぷり浸かる」という意味です。周りに英語しかない環境で、英語にどっぷり浸かりながら英語力を身につけていく教育方法のことを「英語イマージョン教育」といいます。イングリッシュコースでは、英語の授業以外にも、授業全体の約1/3を英語で実施しており、「英語で聞く、話す、読む、書く」の4技能をバランスよく身に付けることができます。

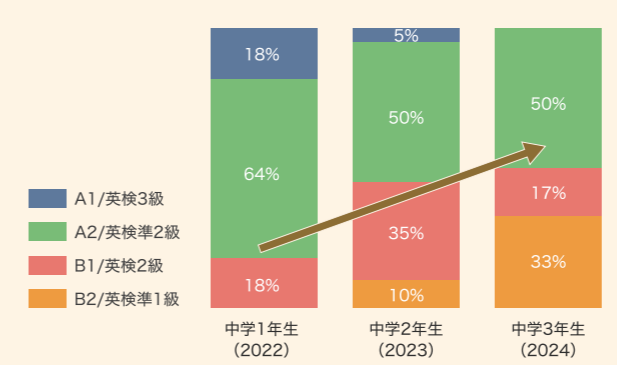


検定試験 (英検 / TOEFL / TOEIC)

3年間で英語力が大きく伸びる

中学3年生時点で、約50%の生徒が英検2級レベル以上に到達。さらに、英検準1級 (大学中級) レベルは3年間で0%から30%へと大きく伸びています。多くの生徒が、入学時よりも2段階以上英語力を伸ばしています。

● 中学3年間のTOEFLスコアの推移 ※英検レベルに換算



英検準1級取得者の声

2026年3月卒業

イングリッシュコース

神戸市外国語大学
外国語学部
英米学科 在学

私はもともと英語が好きでイングリッシュコースに入学しました。イングリッシュコースの授業は、英語だけでなく数学や理科もネイティブスピーカーの先生が英語で行うので、英語でやり取りをすることが多く、学校の勉強だけでリスニングやライティングの力が付きました。そのため英検対策の家での勉強は単語や文法の勉強に絞ることができました。高校の3年間は剣道部や聖歌隊や所属し、学校生活を充実させながら得意の英語を活かして希望の大学に進学しました。大学でも得意の英語を伸ばしていきたいです。

フランス語

3年間でフランス語力を育成—
研修や留学制度を通して実践力を磨き、資格試験にも積極的に挑戦できる環境を整えています。

多角的に物事を見られる第2外国語の学習

文部科学省の研究校にも指定され、日本中から視察者が来るアサンプション国際フランス語授業。フランスの姉妹校に手紙を書いたり、日本の紹介ビデオを制作したりと、楽しく実践的な活動が中心です。

交流	語学学習	文化
手紙を書く 	日本語 英語 フランス語	映画鑑賞
ビデオを制作 		音楽鑑賞

勉強したフランス語で留学・国際交流

姉妹校であるアサンプションフランス・ボルドー校とは、インターネットを通じた交流や、隔年での生徒の相互派遣を行っています。



詳しくはP5へ

力試しに資格試験にも挑戦

フランス語検定試験を武器に大学受験に挑む生徒も! フランス政府公認のフランス語資格「DELF/DALF」の対策も充実。

フランス語検定	校内受験可能
DELF/DALF	校内申込可能

韓国語

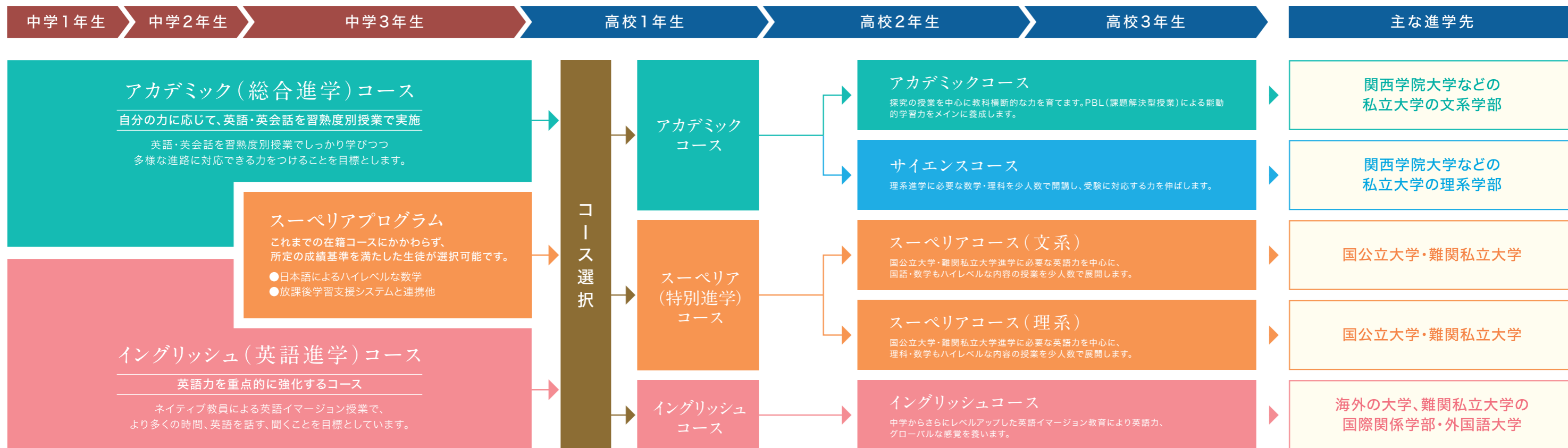
希望者対象の韓国語講座を実施—
少人数・レベル別で学ぶ異年齢クラスの中で、着実にステップアップを図ります。

金曜日の放課後に、「初心者」「初級・中級」のレベル別特別講座を開講しています。ドラマや音楽を通して楽しく韓国語を学び、ハングル検定や韓国語能力試験 (TOPIK) の対策、スピーチコンテストへの出場にも挑戦しています。第19回「韓国語を楽しもう」高校生大会において、芸能部門・韓国語部門の両部門で優秀賞を受賞しました。



6年間の流れ

一人ひとりの「挑戦する気持ち」を生かす、6年間の学び



中学校では、コース混合のクラス編成「ハイブリッドスタイル」を導入しています。異なるコースの生徒が同じクラスで学び、目標や取り組みが異なる仲間と交流し、お互いに刺激を受けながら、幅広い視野と社会性を育みます。

※中学では進級時に転コースが可能です。

※こちらのコース選択は一例です。 ※高校2年、3年進級時にイングリッシュコースへ転コースはできません。
※スーペリアコースからの転コースは高校3年進級時のみです。スーペリアコースへのコース変更については2年進級時に審査基準を合格した者のみ可能です。
※大学入学共通テスト、6教科8科目の受験に対応したコースはスーペリアコースのみです。

アサンプション国際中学校の教育活動 ～体験で深める学び～

ベトナム修学旅行(中学3年生 3泊5日)

1日目 ホーチミン市内観光

行先: タンティン教会、中央郵便局、聖母マリア教会

歴史ある建築や宗教施設を巡り、ベトナムの文化や価値観に触れます。色鮮やかな街並みや独特の空気感の中で、日本との違いを体感します。現地の食文化も味わい、五感を通して異文化への理解を深めていきます。



2日目 平和学習

行先: クチトンネル、戦争証跡博物館、他

戦争の歴史を学び、平和について深く考えます。実際にクチトンネルの地下通路を体験し、当時の人々の暮らしや戦時下の状況に触れたり、資料や写真を通して学びを深め、自分自身の価値観と向き合います。



3日目 学校交流・文化体験

行先: アサンプションの修道院、幼稚園、中学校

姉妹校の幼稚園や現地の中学校を訪問し、子どもたちと交流します。ダンスや折り紙、ソーラン節の披露などを通して、言葉を超えたコミュニケーションを体験します。交流の中で互いの文化への理解を深めるとともに、教会では祈りの集いを行うなど、これまでの学びを振り返ります。



4日目 フィールドワーク

行先: ホーチミン市内(ドンコイ通りなど)

現地の大学生に案内してもらいながら市内を巡り、リアルな暮らしや文化に触れます。おすすめの場所や食事を通して現地の魅力を知り、主体的に行動する力を養います。人との関わりの中で、学びを実感へとつなげていきます。



中高6年間学んだ生徒の声

アカデミックコース

2026年3月卒業

関西学院大学法学部 進学

私は中学校の時からサッカー部に所属し、高校生と一緒に練習する機会もあったので、レベルの高い環境の中で大きく成長することができました。サッカーだけでなく勉強との両立も大切にし、ネイティブの先生が多い環境の中で、日常的に英語に触れながら学習にも取り組みました。忙しい毎日でしたが、勉強とサッカーの両方に全力で向き合った6年間で、この経験で身につけた継続する力と挑戦する姿勢を大切に、これからも成長し続けていきたいです。

※掲載写真は中学3年次のものです。





アカデミック(総合進学)コース

英語+多様な進路に対応できる学力を育む

アカデミックコースでは、英語・英会話を習熟度別授業でしっかり学びつつ、国語・数学も多くの時間を配当し、多様な進路に対応できる力をつけることを目標としています。

1 英語・英会話をしっかり学ぶ

中学3年間の英語の授業では、習熟度別展開授業を取り入れています。生徒一人ひとりの理解度に合わせたきめ細かい指導により、基礎の定着から応用の向上を図ります。



2 多様な進路に対応できる力をつける

英語だけでなく国語や数学についても標準時間数より多めの時間を配当し、中学段階で基礎学力をしっかり身につけ、高校でより幅広い進路選択に対応できる力を育てます。



3 情報活用能力・論理的思考力を育てる

知識だけでなく、新しい大学入試で求められる情報活用能力・論理的思考力を、探究や各教科の授業でのグループワーク、発表、レポート作成を通して育てていきます。



3年間のカリキュラム

教科	国語	社会	数学	理科	英語	保体	音楽	美術	技家	宗教	探究	特活	合計
中1	5	3	5	3	6	3	1.5	1.5	2	1	1	1	33
中2	5	3	5	4	6	3	1	1	2	1	1	1	33
中3	4	4	6	4	6	3	1	1	1	1	1	1	33

※国語の授業のうち中1中2は、週1コマ書写の授業があります。
 ※数学は週1コマ「チャレンジ数学」として習熟度別に問題演習に取り組みます。
 ※英語は週1コマネイティブ教員の授業があります。

時間割(中学1年生)

※45分授業

	月	火	水	木	金
朝学習	全体朝礼	英語	英語	聖堂訪問	テスト
朝礼	全体朝礼	朝礼	朝礼	聖堂訪問	朝礼
1時間目	数学	音楽	国語	英語	社会
2時間目	社会	英語	理科	理科	数学
3時間目	保体	国語	社会	数学	英語
4時間目	英語	理科	書写	LHR	宗教
5時間目	国語	家庭	数学	美/音	保体
6時間目	英会話	家庭	英語	美術	国語
掃除					
7時間目 16:00	委員会活動	チャレンジ数学	保体	探究	宗教活動
下校時刻 18:00	クラブ活動	クラブ活動	英検講習	クラブ活動	宗教活動 17:15

※自習室終了・最終下校時刻は19:30、金曜日は放課後に韓国語講座を実施。



イングリッシュ(英語進学)コース

実践的な英語力と、コミュニケーション力を育む

イングリッシュコースでは、ネイティブ教員による英語イマージョン授業で、学校の中でより多くの時間、英語を話す・聞くことを目標としています。

1 英語に多く触れる毎日

中学校では英語・数学・理科・音楽の授業をネイティブ教員が英語で行います。英語で読む・書く・聞く・話す活動を通じて英語の力を伸ばします。



2 日本の教科書を英語で学ぶ強み

数学・理科の授業は、日本の教科書の内容を意識したカリキュラムを英語で行います。日本語教員の授業もあり、英語ではわかりにくい単元などをフォローしていきます。



3 イングリッシュコース独自の行事

上級生が新入生をサポートするメンターシッププログラムやアカデミックアワード、サイエンスフェアなど楽しく英語を学べる環境があります。



3年間のカリキュラム

教科	国語	社会	数学	理科	英語	保体	音楽	美術	技家	宗教	探究	特活	合計
中1	5	3	6	4	4	3	1.5	1.5	2	1	1	1	33
中2	5	3	6	5	4	3	1	1	2	1	1	1	33
中3	4	4	6	5	5	3	1	1	1	1	1	1	33

※数学・理科・英語・音楽は英語イマージョン授業を行っています。
 ※国語の授業のうち中1中2は、週1コマ書写の授業があります。
 ※数学は週1コマ「チャレンジ数学」として習熟度別に問題演習に取り組みます。
 ※数学は週1コマ、理科は週2コマ日本語による授業があります。

時間割(中学1年生)

※45分授業

	月	火	水	木	金
朝学習	全体朝礼	英語	英語	聖堂訪問	テスト
朝礼	全体朝礼	朝礼	朝礼	聖堂訪問	朝礼
1時間目	数学	美術	国語	国語	社会
2時間目	社会	美/音	理(日本語)	理科	数学
3時間目	保体	家庭	書写	LHR	理(日本語)
4時間目	英語	家庭	社会	英語	宗教
5時間目	国語	英語	数学	音楽	保体
6時間目	数(日本語)	理科	英語	数学	国語
掃除					
7時間目 16:00	委員会活動	チャレンジ数学	保体	探究	宗教活動
下校時刻 18:00	クラブ活動	クラブ活動	英検講習	クラブ活動	宗教活動 17:15

※自習室終了・最終下校時刻は19:30、金曜日は放課後に韓国語講座を実施。



「Each of us has a mission on the earth – 私たち一人ひとりが地上における使命を持っています。」

創立者 聖マリウージェニー

全ての人は固有の使命を持ってこの世に生を受けています。アサンプション国際では、生徒が自らの使命を考え、見つけることに主眼を置き、キャリア教育を行っています。進路指導は、ただ生徒と保護者の方々に進学先のデータを提示するだけではありません。生徒の「進みたい道」を明確化した上で、実現可能な進学先を生徒一人ひとりが見出し、サポートしています。

中学校の取り組み

検定試験

希望者を対象に、様々な資格取得や検定試験の受験に積極的に取り組んでいます。

実用英語技能検定

日本漢字能力検定

実用数学技能検定

硬筆書写技能検定

毛筆書写技能検定

ニュース時事能力検定

実用フランス語技能検定試験

チャレンジ数学

週1コマの数学では、学習メンターと共に取り組み、一人ひとりの力に応じた問題に挑戦することで、基礎力と応用力を鍛えます。



- ・TOEFL(イングリッシュ)(4・8月)
- ・進路LHR(5月・9月・2月)
- ・夏期講座(7月)
- ・学力推移調査(4・8・1月)
- ・英語検定・漢字検定
- ・イングリッシュキャンプ(3月)

高等学校の取り組み

高校1年生

- ・スタディサポート(4・8月)
- ・進路LHR(5・9月)
- ・総合学力テスト(7・11・1月)
- ・スーペリア模試解説会(11・1月)
- ・大学模擬授業、大学体感プログラム(7月)
- ・夏期講習(7・8月)
- ・進路ガイダンス(9月)
- ・勉強合宿(11月)

勉強合宿 1年生

自学自習する習慣をつけるため、1泊2日でひたすら自学自習をする勉強合宿を行います。



進路ガイダンス

大学関係者を招き、大学や学部について学ぶガイダンスを実施し、進路の知識を深めます。



高校2年生

- ・スタディサポート(4・8月)
- ・進路LHR(5・9月)
- ・総合実力テスト(7・11・1・2月)
- ・スーペリア模試解説会(7・11・1・2月)
- ・進路ガイダンス(7・3月)
- ・夏期講習(7月)
- ・スーペリア勉強合宿(8月)

夏期・冬期講習

学習の定着を図るため、長期休み中に問題演習を中心とした講習を行っています。



個別面談・サポート

4月・7月・12月に二者・三者面談を実施し、一人ひとりの進路のニーズを確認し、進路実現に向けたアドバイスを行います。

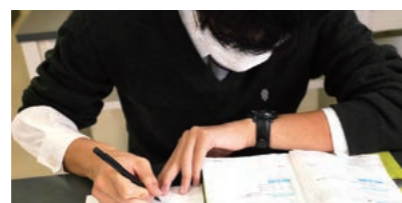


高校3年生

- ・演習科目(通年)
- ・模擬試験(4・6・7月)
- ・進路LHR(5・8月)
- ・夏期・冬期講習(7・8・12・1月)
- ・共通テスト直前演習(12月)
- ・共通テストリサーチ(1月)

演習科目 3年生

高校3年生では、主に8時間目に一般受験希望者を対象とした演習授業を少人数で開講しています。



共通テスト直前演習 3年生

本番に向けて、共通テストと同じ2日間、同じ時間に予想問題にチャレンジします。



学習メンターがいる自習室

アサンプション国際では、勉強をがんばる生徒のために、放課後から19時30分まで自習室を開室しています。自習室には、学習メンターとして難関大学の様々な学部在籍する大学生5~7名が常駐して学習支援にあたっています。



学習メンター

学習メンターである大学生の先輩が勉強や進路の相談に答えてくれます。進路情報など、学校と連携を取りながらサポートします。

学習イベント

自習だけでなく「英検対策」や「定期テストふり返り」など、学習メンターが主催する学習イベントも開催されます。

担当メンター制

難関大学を目指す生徒には、学習のペースメーカーとなる担当メンター制を導入しています。毎週、自分の勉強計画や成果を報告する面談を行うことで、アドバイスを受けながら学習を進められます。

学習メンター(大阪大学大学院在学)

メンタールームでは大学生メンターに質問しながら楽しく自習することができます! 数学塾や英検対策、メンターとの学習計画を立てるパーソナルメンター制度なども活用し、一緒に希望の進路を実現しましょう!



Graduate's Voice

※体験記は一部抜粋しています。
全編は本校HP「卒業生の声」に掲載しています。



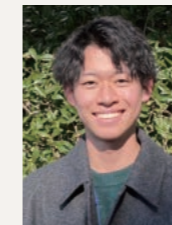
卒業生の声 「自分らしい未来」が見つかったアサンプションでの6年間



【豊能町立 吉川中学校出身 アカデミックコース】 南山大学外国語学部フランス語学科在学

語学だけでなく自分の世界を広げてくれました。

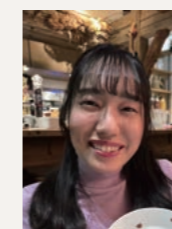
アサンプション国際高等学校でフランス語に出会ったことが、今の自分に繋がっています。高校生活では、姉妹校であるポルドー校への長期留学やフランス語暗唱コンクール、留学生のホームステイ受け入れなど、アサンプションならではの濃い経験が大学でフランス語を学ぶきっかけとなりました。大学2年次の夏にはフランス語圏であるコンゴ民主共和国を訪問し、現地の文化や人との出会いを通じて多くの刺激を受けました。



【豊中市立 第十四中学校出身 アカデミックコース】 関西学院大学教育学部在学

真っ直ぐに何事も取り組める環境が、アサンプション高等学校にはあります。

高校時代は陸上部の主将としてやり投げに打ち込みました。やり投げの部員は一人だけでしたが、顧問の先生と一緒に研究を重ねてくださったおかげで好成績を残すことができ、部員同士がお互いを支え合えるクラブづくりもできました。受験では探究論文による総合型選抜をめざし、夏休みは大会の練習と論文執筆に励むハードな毎日でしたが、先生方の全面的なサポートのおかげで、合格できました。部活動も勉強もまっすぐ取り組める環境がアサンプションの魅力です。



【東京大学大学院 新領域創成科学研究科 メディカル情報生命専攻 博士課程在学】

様々な挑戦を通して、自分の強みと進路を見つけました。

中高6年間は、テニス部の部長や学級委員など様々なことに挑戦した日々でした。挑戦の中で「自分の強みを生かしてどんな大人になりたいか」を考えたことが、進路選択に繋がりました。アサンプションの先生方は、どんな挑戦も全力で応援し、いつも味方でいてくださいました。失敗して落ち込んで、相談に行ける場所があることは恵まれていたと実感しています。皆さんも、好奇心を大切に是非様々なことに挑戦し、自分の強みを見つけてください。

入試制度



連携協定校推薦入学制度で関西学院大学へ



本校は関西学院大学と連携協定校推薦入学制度を結び全学部計25名の推薦枠があります。その他有名私立大学にも多くの指定校推薦枠があり、さらに本校独自の海外大学協定校に進学する道も選べます。
※大学の指定する基準あり

推薦受け入れ枠は全14学部にわたり

計 **25名** ※大学による成績・資格の基準あり

神学部	1名	国際学部	2名
文学部	3名	教育学部	2名
社会学部	1名	総合政策学部	1名
法学部	1名	理学部	3名
経済学部	1名	工学部	4名
商学部	1名	生命環境学部	3名
人間福祉学部	1名	建築学部	1名

関西学院大学と本校との連携協定校推薦入学制度を利用して関西学院大学に推薦入学できます。

主な指定校推薦

豊富な指定校推薦制度・特別入試を利用できます！ 関西学院大学の他に、上智大学など有名私立大学や全国の大学に約550名の推薦枠を保有しています。

全国 **115校**、**550名**の指定校推薦枠 指定校推薦は毎年見直しがありますので、今後変更の可能性がります。

カトリック校特別推薦

全国のカトリック校約100校が対象となる特別推薦制度です。出願には大学の基準を満たす必要がありますが、指定校推薦とほぼ同等の推薦制度があります。

関東私大	
上智大学	基準を満たす者
南山大学	基準を満たす者

主な指定校推薦

近畿私大		女子大			
関西大学	6名	摂南大学	2名	神戸女学院大学	6名
近畿大学	3名	神戸学院大学	3名	武庫川女子大学	3名
甲南大学	1名	追手門学院大学	8名	甲南女子大学	3名
龍谷大学	1名	桃山学院大学	3名	神戸女子大学	6名
大和大学	8名	南山大学	5名	梅花女子大学	18名
京都外国語大学	22名			聖心女子大学	2名

大学合格者のメッセージ



吹田市立佐井寺中学校 出身
アカデミックコース
上智大学 総合人間科学 部看護学科 合格

小学生の頃から看護の道に進みたいと考え、看護学科のある上智大学への進学を目標にしました。そのため高校1年生の時にカトリック推薦に必要な英検2級を取得し、2年生以降は成績を維持することに集中できるようにしました。目標から逆算して、計画的に勉強を進めることができました。



西山田中学校 出身
イングリッシュコース
関西学院大学 国際学部 合格

国際系の道を志したきっかけは、高校2年生で参加したカナダへのターム留学です。留学中に多様な文化や価値観に触れ、国際分野をさらに深く学びたいと考えようになりました。夏休みには友人と共に高校に通い、先生や家族の支えを受けながら志望理由書を作成し、総合型選抜で合格することができました。

進路実績



主な合格実績

合格実績はこちらから▶

※()内は過年度生

国公立大学に現役6名合格(2025年度実績)

大阪大学	神戸大学	大阪公立大学	大阪教育大学
神戸市外国語大学	岡山大学	高知工科大学	島根県立大学

※合格校は2024・2025年度合格校

難関私立大学に多数合格(2025年度実績)

上智大学	4名	関西学院大学	21名	関西大学	6(6)名	同志社大学	2(2)名	立命館大学	7(1)名	近畿大学	14(9)名
龍谷大学	12(5)名	甲南大学	3(1)名	関西外国語大	14名	京都外国語大	10名	京都女子大学	8名	神戸女学院大	2名

※合格人数は2025年度合格人数

主な大学合格状況

	2025年度卒業生132名	2024年度卒業生108名	2023年度卒業生101名
大阪大学		1名	
神戸大学	1名	1名	
大阪公立大学	1名	(1)名	
大阪教育大学		1名	
神戸市外国語大学	1名		
岡山大学	1名		
高知工科大学	1名		
島根県立大学	1名		
上智大学	4名	3名	5名
慶応義塾大学			1名
国際基督教大学		(1)名	
南山大学			1名
立命館アジア大学		2名	2名
関西学院大学	21名	17名	16名
同志社大学	2(2)名	5名	
立命館大学	7(1)名	1(6)名	
関西大学	6(6)名	13(1)名	8名
近畿大学	14(9)名	18名	22名
龍谷大学	12(5)名	37(8)名	1名
甲南大学	3(1)名	1名	1名
京都産業大学	2名		
関西外国語大学	14名	27名	
京都外国語大学	10名	5名	3名
追手門学院大学	44(2)名	12名	7名
摂南大学	7名	8名	7名
神戸学院大学	1名		
神戸女学院大学	2名	3名	5名
京都女子大学	8名	1名	1名
同志社女子大学		2名	
武庫川女子大学	2名	5名	4名
甲南女子大学	3名	11名	2名
日本赤十字看護大学	1名		
大阪歯科大学	1名	1名	
大阪医科薬科大学			1名
ノースウェスト大学(米)		2名	
サンタモニカ大学(米)	1名		
レジーナ大学(加)	1名		
ヘルプ大学(メキシコ)	1名		

年間スケジュール

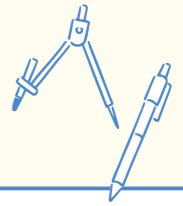
アサンプション国際は行事にも力を入れています。
合唱コンクール・球技大会・体育祭・チャリティデー・学院祭といった楽しい行事をはじめ、
海外生徒受け入れ・海外修学旅行などを通じて、中学高校時代に多くの経験をして成長につなげます。



- | | | |
|--|--|--|
| <p>4
APRIL</p> <ul style="list-style-type: none"> ● 入学式・始業ミサ ● 新入生オリエンテーション ● 親睦行事(中1・高1) ● 修養会(高1) | <p>8
AUGUST</p> <ul style="list-style-type: none"> ● 夏期講習 ● 海外姉妹校研修(フィリピン) ● 始業式 | <p>12
DECEMBER</p> <ul style="list-style-type: none"> ● 期末試験 ● 修学旅行(中3・高2) ● クリスマス祈りの集い ● 終業式 |
| <p>5
MAY</p> <ul style="list-style-type: none"> ● 中間試験 | <p>9
SEPTEMBER</p> <ul style="list-style-type: none"> ● 合唱コンクール ● 英語プレゼンコンテスト(中学) ● 古典芸能を鑑賞(高校) | <p>1
JANUARY</p> <ul style="list-style-type: none"> ● 始業式 ● 長期留学出発(ニュージーランド、カナダ、フランス) ● 海外姉妹校研修(フランス) ● フィリピン留学生の受け入れ |
| <p>6
JUNE</p> <ul style="list-style-type: none"> ● 修養会(高2) ● フィリピン留学生の受け入れ ● 体育祭 | <p>10
OCTOBER</p> <ul style="list-style-type: none"> ● 中間試験 ● フランス留学生の受け入れ ● チャリティ・デー ● 勉強合宿(高1) ● エンカレッジプログラム(高1) | <p>2
FEBRUARY</p> <ul style="list-style-type: none"> ● 英語プレゼンコンテスト(高1・高2) ● 卒業式(高校) ● 学年末試験 |
| <p>7
JULY</p> <ul style="list-style-type: none"> ● 期末試験 ● 終業式 ● 夏期講習 | <p>11
NOVEMBER</p> <ul style="list-style-type: none"> ● 追悼ミサ ● フィリピン留学生の受け入れ ● 漢字検定(中1~高2) | <p>3
MARCH</p> <ul style="list-style-type: none"> ● 文化体験(高2) ● 修了式・卒業式 ● フランス交換留学 ● イングリッシュキャンプ(中学) |

1日のスケジュール

アサンプション国際は月曜日から金曜日までの週5日制で、土曜日に授業はありません。勉強やクラブ活動、学校行事も精一杯頑張りがちながら、社会性や協調性を身につけます。



クラブ活動

アサンプション国際はクラブ活動・宗教活動の加入率が80%以上です。クラブ活動は、学年を超えて好きなことに熱中できる場です。仲間とともに目標に向かって努力することで、学校生活が充実し、自分の世界がさらに広がります。



中高合同で活動するので先輩後輩のつながりができてうれしい!

部員一人ひとりの個性が光る活動です!

クラブ活動と宗教活動をかけもちできます!

校外外で活発に活動しています!

強化クラブ

男子サッカー部

2018年4月創部と歴史は浅いですが、全国大会に3度出場するなど実績を上げています。プロフェッショナルなコーチ陣を揃え、強化クラブとして日々練習に励んでいます。サッカー部入部には、本校主催の「サッカー体験会」に参加しサッカーの技量を認められること、サッカーアピール入試に出席し、合格できる学力が必要です。

詳しい情報はHPをご覧ください。

準強化クラブ

男子バスケットボール部

2026年4月から高校の男子バスケットボール部が準強化クラブとして活動します。目標は大阪府上位! 技術の向上だけでなく人間力も鍛え、周りから愛されるチームを目指します。

※入学後に入部できます。

運動部

女子バスケットボール部 【活動日:月・火・木・土】	剣道部 【活動日:月・火・木・金・土】
男子バスケットボール部 【活動日:月・火・木・金・土】	硬式テニス部 【活動日:月・火・木・金・土】
陸上競技部 【活動日:月・火・木・金・土】	男子サッカー部 【活動日:火・水・木・金・土・日】
女子バレーボール部 【活動日:月・火・木・土】	

文化部

放送部 【活動日:火・木】	写真部 【活動日:火・木】	国際活動部 【活動日:木】
クッキング部 【活動日:木】	美術部 【活動日:月・木】	ダンス部 【活動日:月・火・木】
軽音楽部 【活動日:月・火・木】	書道部 【活動日:月・木】	フランス語部 【活動日:火】
茶道部(裏千家) 【活動日:火】	自然科学部 【活動日:火・木】	

※2025年度の情報です。次年度は変更となる可能性があります。

宗教活動

宗教活動は毎週金曜日に行う、もう一つのクラブ活動です。自分たちの活動を通じて、社会や人の役に立つ活動を行います。

聖歌隊

病院や地域でのコンサートなど、多くの場所で聖歌を歌い、その美しさと祈りの心を分かち合う活動を行っています。



ハンドベル

学校行事や、依頼を受けた団体などで演奏をしています。地域の方々の中で美しい音色を響かせます。



ボランティア

障がい者の方が働く作業所で作ったクッキーやカレンダーを全校生徒に販売したり、ペットボトルキャップを集めて車いすを贈る運動を行っています。

平和と人権の学習

キリスト教が大切にしている平和と人権の問題について、映画を見たり、各自で調べて発表するなどの経験を通して学んでいます。

聖書に親しむ集い

聖書に書かれているキリストの教えについて、一緒に考えながら学ぶ活動をしています。

社会貢献活動



生徒会執行部の社会活動

災害地域、姉妹校への支援活動など、生徒たちが自主的に目を向け活動しています。



校外活動施設・病院訪問

ハンドベル・聖歌隊の活動が、聴く人の心を元気づけます。災害復興イベントにも参加しています。



アサンプションチャリティ・デー

学院をあげてのチャリティ活動です。収益金は国際支援や社会活動のために全額寄付します。

Q & A



- Q1** お昼ご飯に食堂は利用できますか?

A 昼食は原則持参となりますが、校内に食堂があり利用可能です。日替わりのお弁当・めん類・焼きたてのパンを販売しています。
- Q2** 1年生の生徒数、クラス数、男女比は?

A 1年生は47名です。各学年2クラスで、男女比は中学1年生から3年生の合計で男子が66名、女子が81名です。(2025年度)
- Q3** 修学旅行の行き先は?

A 中学はアサンプションの姉妹校があるベトナムへの修学旅行です。高校では北海道とポーランドの選択制です。
- Q4** 保護者との連携は?

A 年に2回の保護者会と、担任との面談を年2回行います。学校からの連絡は「Classi」といったメール配信サービス、欠席連絡は「BLEND」を利用しています。
- Q5** 校則の厳しさは?

A 定期的に頭髪、服装検査を実施しています。また、学校生活に必要なものを持ち込むことは禁止されています。最低限のルールを守ることが、充実した学生生活を送ることに繋がります。
- Q6** 宗教活動・社会貢献活動について

A 生徒の自由参加で、様々な宗教活動や社会貢献活動を盛んに行っています。これらの活動を通して、アサンプション精神をより深く理解することができます。積極的に参加してください。
- Q7** スクールバスはどこから?

A 彩都西駅と阪急北千里駅から出ています。行きは1本、帰りは授業終了後と部活動終了後の2本運行しています。(長期休暇中や土曜日の運行はありません。)
- Q8** 携帯電話・スマートフォンの持参は?

A 登下校の安心のために持参は可としていますが、登校時に担任が預かり、下校時に返却する形にしています。
- Q9** 土曜日は授業がありますか?

A 授業はありません。各種検定や模試、クラブ活動は行われています。



制服紹介

ブレザー、スラックスまたはスカート、セーター、ネクタイを基本とする制服ですが、年中、好きな制服を選んで着用することができます。デザイン性にも優れた制服が学校生活を彩ります。



制服(正制服)

アサンプション国際のスタンダードな制服です。式典では必ずネクタイを着用します。ネクタイとリボンの色は中学ではワインレッド、高校ではグレーに変わります。



制服(夏)

5月～10月はクールビズ期間です。



体操服

動きやすく、通気性の良い体操服です。

組み合わせいろいろ 女子制服!



爽やかさ満点のセーラータイプもあります!

通学鞆

3つのバックの中から好きなものを選べます!



自由購入品(オプション)

ワンポイント入りのニットベストもグレーとオフホワイトの2色から選べます!



ベスト

※中学と高校で色が変わります。



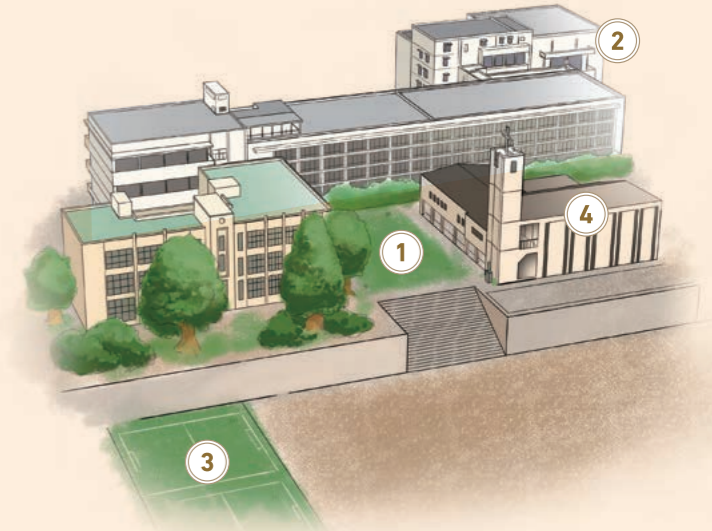
ワインレッド(中学)

グレー(高校)

施設紹介

個性を伸ばすための充実した設備と環境

アサンプション国際中学校高等学校は、大阪市内を一望できる箕面市山麓公園のほとりに位置します。学内には宗教行事に使われる聖堂や、毎日、温かくておいしい焼きたてのパンや手作りのお弁当を提供している食堂、さらには人工芝を張ったグラウンドなど、生徒一人ひとりの個性を伸ばすための、様々な設備が充実しています。



1 中庭



2 Future Room



3 人工芝グラウンド



4 聖堂



HR教室



食堂



体育館



生徒玄関



図書館

在校生の通学エリア

箕面市近辺はもちろん、大阪市や兵庫県からも電車などを利用し、通っている生徒もいます。また北大阪急行線「箕面萱野駅」が開業し、大阪府内ではさらにアクセスしやすい立地となっています。

